

ODONTOMA CÍSTICO CERATINIZADO E CALCIFICANTE. APRESENTAÇÃO DE DOIS CASOS.

Hardy Ebling *
Victório De Costa **
Raul Fernandes Aguirre **
Ermeto Meller ***

Com diferentes nomes tem sido publicados casos (4, 3, 2, 1, 7) que basicamente consistem num odontoma composto, complexo ou ameloblástico, associado a um cisto odontogênico ceratinizado, ou o contrário, dependendo da posição do observador.

A finalidade deste relato é apresentar dois novos casos, discutí-los e considerar sua possível histogênese.

Apresentação de casos

CASO 1

Feminina, estudante, branca, 13 anos. Apresenta tumefação na região do canino sup. esquerdo (fig. 1).

CASO 2

Feminina, estudante, branca, 14 anos. Discreto abaulamento na região do canino sup. direito (fig. 2). Caso do Professor João E. Wagner.

Discussão

A relativa raridade de casos semelhantes talvez reflita o fato de que

muitas vezes lesões diagnosticadas clínica e radiograficamente como odontomas, não vão a exame histopatológico. Ou quando vão, alguns técnicos evitam as estruturas calcificadas, retirando-as da peça.

Gorlin e col. (4) foram os primeiros a considerar um odontoma conjugado com um cisto odontogênico calcificante, pois na série de 15 casos que relataram, os de número 10 e 15, apresentavam essas características, como ressaltaram os autores. Gold relatou três casos e faz referência a outro, dos quais o caso número 3 e o outro, eram de lesões semelhantes. Também Forest e Mercier (2), Salles Cunha (7) e Chaves (1), caso 1, Young (8), e Pindborg (5), observaram lesões semelhantes.

A questão levantada (4) a cerca de dez anos, continua atual: É o cisto (odontogênico calcificante) o primeiro estágio na formação de um odontoma complexo?

É provável que nem todo o odontoma derive necessariamente de um cisto odontogênico calcificante, pois nem sempre na sua descrição, há re-

* Professor da Faculdade de Odontologia, UFRGS

** Professores do Instituto de Patologia, UFSM

*** Professor do Instituto da Fala, UFSM.

ferências a ceratinização. Mas é provável que o cisto odontogênico calcificante possa transformar-se num odontoma, pois a presença de epitélio odontogênico poderia induzir a formação de dentes. Por outro lado, um odontoma ameloblástico poderia também se transformar num odontoma composto ou complexo, com áreas císticas e zonas de epitélio ceratinizado com zonas mineralizadas.

A presença de maior quantidade de componente maduro, denticulos, ou da maior quantidade de componente imaturo-epitélio odontogênico ativo-indicaria apenas que o neoplasma gastou ou não sua potencialidade. E uma das maneiras de gastar sua potencialidade, seria, por exemplo, ceratinizando seu epitélio.

Assim, parece-nos que estes dois casos de odontomas císticos ceratinizados e calcificantes que apresentamos, poderiam ser explicados, pela seguinte hipótese: multiplicação do epitélio odontogênico e cistificação de parte deste epitélio, com ceratinização de algumas áreas e posterior calcificação de partes destas áreas. Áreas epiteliais, restantes, ativas, poderiam

induzir o conjuntivo, formando denticulo, denticulos ou dentes o que caracterizaria, radiograficamente o odontoma e, histopatologicamente, o odontoma cístico ceratinizado e calcificante.

Em resumo:

Acreditamos que muitas destas lesões não se estratifiquem no seu estágio inicial, mas guardem a potência de se transformarem, dentro de certos limites. Seria uma extensão da teoria do «amadurecimento», a que nos filiamos.

RESUMO

Os autores apresentam dois casos de odontoma cístico com zonas de epitélio odontogênico em ceratinização aberrante (células fantasmas) e áreas de mineralização neste epitélio.

S Y N O P S I S

The authors presents two cases of cystic odontoma with aberrant keratinization (ghost cells) and areas of mineralization of the odontogenic epithelium.

REFERÊNCIAS BIBLIOGRÁFICAS

1. CHAVES, E — The calcifying odontogenic cyst: report of two cases. *Oral Surg*, 25:849-55, 1968.
2. FOREST, D. & MERCIER, P.L. — Odontome composé multiple associé avec des masses kératinisées. *J. Can. Dent. Assoc.*, 33:487-93, 1967.
3. GOLD, L. — The keratinizing and calcifying odontogenic cyst. *Oral Surg.*, 16:1414-24, 1963.
4. GORLIN, R.J. et alii — The calcifying odontogenic cyst: a possible analogue of the cutaneous epithelioma of Malherne. *Oral Surg.*, 15:1235-43, 1962.

5. PINDBORG, J.J. — **Pathology of dental hard tissues.** Copenhagen, Muksgaard, 1970, p.391.
6. SALLES CUNHA, M. et alii — Ceratinização e calcificação em cisto dentífero **Arq. Flum. Odont.**, 1:37-40, 1968.
7. SALLES CUNHA, M. — Tumor odontogênico com ceratinização. **Arq. Flum. Odont.**, 1:12-15, 1958
8. YOUNG, A.H. — A keratinized mandibular cyst of unusual size: a case report. **Dent. Pract. Dent. Rec.**, 18:121-124, 1967.



Fig 1 — Caso 1. Estudante, feminina, 13 anos. Superior esquerdo.

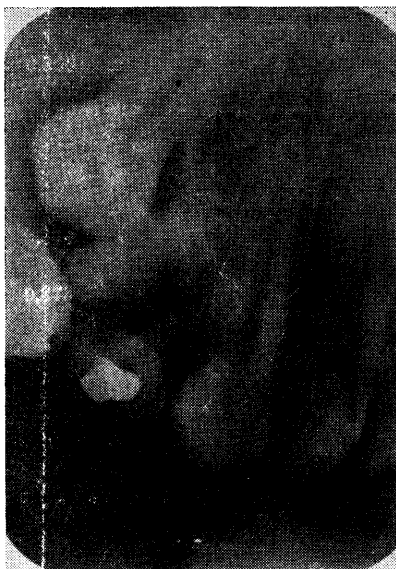


Fig. 2 — Caso 2. Estudante, Feminina, 14 anos. Superior direito.

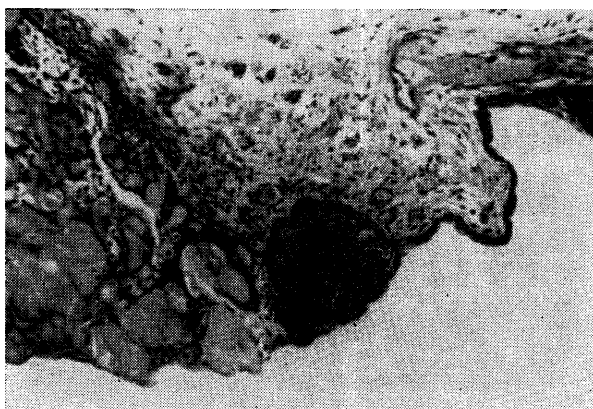


Fig. 3 — Cavidade cística recoberta por epitélio de espessura irregular com grandes massas ceratinizadas a direita. Notar a esquerda pequeno fragmento de dentinóide.



Fig. 4 — Massas ceratinizadas recobrando parcialmente a parede cística. Abaixo massa de dentinóide.



Fig. 5 — Denticulo com pequenas massas ceratinizadas. Para cima, cavidade cística.